

RACCOLTE FAUNISTICHE COMPIUTE NEL GARGANO
DA A. GHIGI E F. P. POMINI

IV. — ARACNIDI (*)

LODOVICO DI CAPORACCIO

SUMMARIVM. — Species 66 Arachnidarum in monte Gargano et in insulis Diomedeis lectae enumerantur: quattuor species novae describuntur.

Delle varie regioni d'Italia (che è essa stessa uno degli stati meno studiati dal punto di vista aracnologico), le Puglie sono certo una delle regioni delle quali l'aracnofauna è meno conosciuta.

Dell'aracnofauna pugliese infatti, a parte la classica citazione della « Tarantola » in Linneo, noi sappiamo quanto ci dicono il CAPUTO (*De Tarantula anatome et morsu, Cp. I par. unicus, Phalang. species omnes in Apulia et in Hydruntina provincia cogniterum numerantur*, Lycii, 1741), il quale senza dar loro un nome, elenca alcune specie, sette delle quali furono identificate da CANTONI (*Di alcuni aracnidi di Puglia. « Boll. Scientifico », n. 1, Pavia 1882*); il SERAO (*Della Tarantola o sia Falangio di Puglia. Napoli, 1742*), il quale cita un ragno riconoscibile per il *Latrodectus tredecimguttatus* Rossi; il PERAGNA (*Institut. Entomologicae, Napoli, 1792*) che cita sotto il nome di *Aranea argentea*, la *Argiope lobata* (Pall.); il CANTONI (op. cit.) il quale elenca 39 specie di Altamura e una delle Puglie senza specificazione di località; il KUL-

(*) Nota presentata dall'Accademico Pontificio S. E. Alessandro Ghigi nella Tornata ordinaria dell'8 febbraio 1948.

CZYNSKI (*Fragmente Arachn. V, viii, Arachnoidea nonnulla in insulis Diomedeis... lecta* « Bull. Acad. Cracovie », 1907) il quale elenca 5 specie delle Tremiti; ed io stesso *Aracnidi cavernicoli delle Puglie* (Le grotte d'Italia. a. 2, vol. III, 1938) che ne elenca 7. Tenendo conto delle specie elencate da più di un autore, le specie fin qui note delle Puglie sono 55: numero, come si vede, veramente esiguo. Mi pare valga la pena di dare qui l'elenco di queste specie, chiamandole con i nomi loro spettanti in base allo stato attuale dell'aracnologia:

- | | |
|--|---|
| <i>Nemesia cecconii</i> Kulez. | <i>Araneus cucurbitinus</i> Cl. |
| <i>Amurobius erberi</i> L. K. | <i>Araneus redii</i> Sel. |
| <i>Eresus ruficapillus</i> C. L. K. | <i>Araneus adiantum</i> Wlck. |
| <i>Dysdera crocata</i> C. L. K. | <i>Cyclosa sierrae</i> E. S. |
| <i>Dysdera erythrina</i> Walch. | <i>Meta merianae</i> (Sel.) |
| <i>Harpactes strandi</i> di Cap. | <i>Haplodrassus dalmatensis</i> (L. K.) |
| <i>Holocnemus pluchii</i> (Sel.) | <i>Nomisio exornata</i> (C. L. K.) |
| <i>Textrix denticulata</i> (Olv.) | <i>Nomisio molendinaria</i> (L. K.) |
| <i>Tegenaria parietina</i> (Frer.) | <i>Chiracanthium angulitarse</i> E. S. |
| <i>Pisaura mirabilis</i> (Cl.) | <i>Thomisus albus</i> (Gm.) |
| <i>Lycosa tarantula</i> (Rossi) | <i>Synaema globosum</i> (F.) |
| <i>Hogna radiata</i> (Ltr.) | <i>Xysticus robustus</i> (H.) |
| <i>Alopecosa albofasciata</i> (Brullé) | <i>Salticus scenicus</i> (Cl.) |
| <i>Arctosa perita</i> (Ltr.) | <i>Salticus simonii</i> Kulez. |
| <i>Arctosa cinerea</i> (F.) | <i>Heliophanus aeneus</i> (H.) |
| <i>Oxyopes heterophthalmus</i> Ltr. | <i>Heliophanus melinus</i> L. K. |
| <i>Oxyopes lineatus lineatus</i> Ltr. | <i>Philaeus chrysops</i> (Poda) |
| <i>Oxyopes lineatus occidentalis</i> Kulez. | <i>Menemerus semilimbatus</i> (H.) |
| <i>Leptyphantes tenebricola</i> (Wid. & Reuss) | <i>Menemerus taeniatus</i> (L. K.) |
| <i>Theridium pictum</i> (Walck.) | <i>Evarcha falcatus</i> (Cl.) |
| <i>Teutana triangulosa</i> (Walck.) | <i>Thyene imperialis</i> (W. Rossi) |
| <i>Steatoda bipunctata</i> (L.) | <i>Dicranolasma diomedea</i> Kulez. |
| <i>Asagena phalerata</i> (Panz.) | <i>Trogulus coriziformis</i> C. L. |
| <i>Latrodectus tredecimguttatus</i> (Rossi) | <i>Lacinius horridus</i> (Panz.) |
| <i>Nesticus eremita italicus</i> di Cap. | <i>Metaphalangium propinquum</i> (Lc.) |
| <i>Argiope lobata</i> (Pal.) | <i>Eudasylobus gestroi</i> (Th.) |
| <i>Metargiope brünnichii</i> (Sel.) | <i>Zacheus crista</i> (Brullé) |

Data l'esiguità del numero delle specie note di questa regione, mi riuscì assai gradito l'invito, fattomi dal chiar.mo prof. Ghigi, direttore dell'Istituto di Zoologia dell'Università di Bologna, di studiare una raccolta di Aracnidi fatta nel 1940 nel Gargano dal dott. Pomini. Trattasi di 66 specie, numero non grande, ma pur sempre superiore a quello delle specie fin qui conosciute della regione e tanto più interessante, inquantochè il Gargano e le Tremiti, ove il Pomini raccolse, zona che per tanti rispetti si differenzia nettamente dal resto delle Puglie, erano note, aracnologicamente, solo per il già citato lavoro del Kulczynski sulle Tremiti. A tale proposito è da rilevare che nessuna delle forme trovate da Kulczynski, tutte, salvo *Cyclosa sierrae* e *Salticus simonii* Kulcz. peculiari delle isole (*Nemesia cecconii* Kulcz., *Oxyopes lineatus occidentalis* Kulcz., e *Dicranolasma diomedae* Kulcz.) è stata ritrovata dal dott. Pomini. Il quale ha, invece trovato ben quattro forme nuove, il che naturalmente accresce valore alla sua raccolta.

Da quel che risulta da questa raccolta, la fauna aracnologica del Gargano ha, come è naturale, caratteri nettamente mediterranei: alcune poche specie fin qui non note dell'Italia peninsulare, ma solo dell'Italia settentrionale o dell'Europa centrale, si trovano anche in Spagna [*Bathypantes gracilis* (Bl.), *Maso sundevalli* (Wotr.), *Zelotes longipes* (L. K.)] ed è perciò certo che si ritroveranno anche nell'Italia peninsulare; altrettanto dicasi di due specie [*Zelotes mutabilis* (E. S.) la determinazione del quale però non è assolutamente sicura essendo fatta su esemplari giovani, e *Chiracanthium angulitarse* E. S.] fin qui note solo di Corsica; una sola specie, *Pardosa lugubris* (Walck.) sembra raggiungere nel Gargano il limite meridionale della propria diffusione.

Faccio seguire l'elenco delle località ove il Pomini raccolse e l'elenco delle specie raccolte; in questo, i numeri posti dopo l'elencazione delle specie corrispondono ai numeri dell'elenco delle località. Le specie già note delle Puglie sono precedute da un asterisco (*): sono 13, sicchè 53 forme risultano nuove per la regione pugliese, portando a 108 le forme note di questa regione.

ELENCO DELLE LOCALITÀ

1. - Mattinata. 18 aprile 1940.
2. - Alveo del Lago S. Egidio, 17 aprile 1940.
3. - Lago S. Egidio, giugno 1940.
4. - Foresta Umbra, giugno 1940.
5. - Foresta Umbra, settembre 1940.
6. - Grotta del Tasso in Foresta Umbra, giugno 1940.
7. - Grotta di Digestori in Foresta Umbra, giugno 1940.
8. - Grotta di Monte Nero, giugno 1940.
9. - Ginestra, settembre 1940.
10. - Bosco Ginestra, 20 aprile 1940.
11. - Sfilze, settembre 1940.
12. - Jacotenenti, settembre 1940.
13. - S. Nicandro Garganico, 25 aprile 1940.
14. - Cagnano Varanico, 22 aprile 1940.
15. - Rive del Varano, 23 aprile 1940.
16. - Isola del Varano, 22 aprile 1940.
17. - S. Menaio, 17 aprile 1940.
18. - Isole Tremiti, Caprara, 13 aprile 1940.
19. - Isole Tremiti, S. Donnino, 16 aprile 1940.
20. - Isole Tremiti, S. Nicola, 16 aprile 1940.

ELENCO DELLE SPECIE RACCOLTE

1. - *Euscorpius carpathicus* (C. L. K.) 1 ♀ (1), 6 ♀ (2), 2 ♂ (4), 1 ♀ (5), 3 ♂ ♀ (11), 9 ♂ ♀ (13), 1 ♀ (14), 14 ♂ ♀ (18), 9 ♂ ♀ (19), 2 ♀ (20). Hab.: Europa meridionale, Africa settentrionale.
2. - *Chthonius tetrachelatus* (Preysl.) 2 es. (4). Hab.: Europa.
3. - *Microbisium manicatum* (L. K.) Vari es. (4). Hab.: Grecia, Italia centrale, Francia meridionale, Spagna.
4. *Dictyna latens* (F.) 1 ♂ (4). Hab.: Europa, tutta la regione mediterranea.
5. - *Dictyna arundinacea* (L.) ♀ (9) Hab.: Europa, Asia palearctica.
6. - *Dysdera ninnii* Can. 1 ♀ (2) Hab.: Dalla Francia meridionale all'Ungheria e Dalmazia.

* 7. *Dysdera crocota* C. L. K. 3 ♂ ♀ (1), 2 ♀ (10), 3 ♀ (14) 1 ♀ (17), 4 ♂ ♀ (18), 3 ♀ 19. Hab.: Regione mediterranea, Isole Atlantiche, America settentrionale, Giappone, Cile, Sud Africa.

8. - *Dysdera flagellifera* sp. n. 1 ♂ (13).

♂ Corporis totius long. mm. 7.92; cephalothoracis mm. 3.6, ejus latitudo mm. 2.66, frontis mm. 1.67; abdominis longitudo mm. 4.32, pedum I paris mm. 11.15 (femoris mm. 2.9, patellae mm. 1.2, tibiae mm. 2.4, metatarsi mm. 2.25, tarsi mm. 0.8); II mm. 10.5 (2.4 + 1.2 + 2.25 + 2.4 + 0.8); III mm. 8 (1.65 + 0.8 + 1.6 + 2 + 0.7); IV mm. 10.7 (2.4 + 1.1 + 2.25 + 2.66 + 0.8); palporum mm. 4.55.

Cephalothorax brunneorufus, coriaceus, non punctatus nec reticulatus.

Oculi medii superi conniventes, a lateralibus dimidio eorum radio remoti. Laterales aequales et conniventes, antichi inter se eorum diametro remoti. Diametrus lateralium diametrum mediorum quinta parte superat.

Sternum coriaceum, brunneorufum ut partes oris. Pedes rufoaurantiaci.

Femora I, II et III aculeo parvo subapicali anteriore, IV 3 aculeis subbasalibus superioribus parvis. Patellae muticae. Tibiae et metatarsi I et II mutici. Tibiae III et IV serie inferiore anteriore 3 aculeorum, aculeo inferiori posteriori apicali et utrinque 2 aculeis lateralibus, uno basali, altero medio. Metatarsus III verticillo subbasali 3, medio 4 aculeorum; IV verticillo subbasali 3, medio 4, subapicali 2 aculeorum superiorum, apicali 3 aculeorum inferiorum.

Abdomen griseum.

Bulbus (fig. 1) *D. crocotae* similis, sed apice processu ensiformi, qui in flagellum desinit, qua re facile distinguitur.

Invenit speciei huius ♂ dom. Pominius loco S. Nicandro Garganico dicto, die VII a. K. Maj. A. D. 1940.

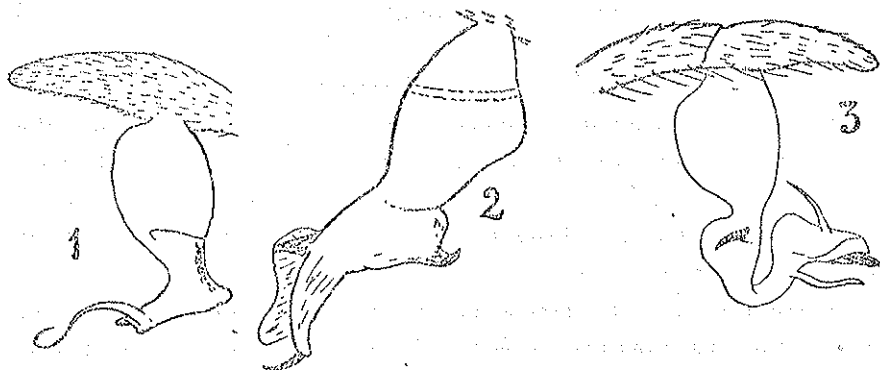
9. - *Dysdera pominii* sp. n. 1 ♂ (20).

♂ Corporis totius longitudo mm. 8, cephalothoracis mm. 3.4; ejus latitudo mm. 2.66, frontis mm. 1.85; abdominis longitudo mm. 4.6; pedum I paris mm. 10 (femoris mm. 2.4, patellae mm. 1.52, tibiae mm. 1.75, metatarsi mm. 2.1, tarsi mm. 0.53); II mm. 10.10 (1.75 + 1.46 + 2.1 + 2.66 + 0.53); III mm. 7.36 (1.6 + 1.1 + 1.2 + 1.73 + 0.53); IV mm. 9 (2.26 + 0.95 + 1.6 + 2.1 + 0.53); palporum mm. 4.1

Cephalothorax et sternum obscure rufobrunnea, coriacea et creberrima punctata (puncta praesertim in alcohole visibilia).

Oculi superi inter se et cum lateralibus anticis conniventes; laterales antici inter se spatio eorum diametro quarta parte minore remoti. Diametrum superiorum inter se aequalium diametro lateralium septima parte minus.

Pedes palpique laete rufo-aurantiaci. Tibiae III et IV aculeo parvo apicali inferiori anteriori; metatarsi III et IV subtus apice 3 aculeis minimis; coeterum pedes inermes. Abdomen griseosericeum.



Bulbus (fig. 2) postice calchare acuto, subtus apophysi parva acuta, antice loro membranaceo.

Cum *D. ninnii* Can. conferri potest sed ab ea forma bulbi differt.

Speciei huius invenit ♂ dom. Pominius, cui species est dicata, insula Diomedea S. Nicola dicta, die XVI a. K. Maj. A. D. 1940.

10. - *Dasumia diomedea* sp. n. 1 ♂ (18); 1 ♀ iuv. (11).

♂. Corporis totius long. mm. 7.7, cephalothoracis mm. 2.9, ejus latitudo mm. 2.4, frontis mm. 1.46; abdominis longitudo mm. 4.8; pedum I paris (desunt); II mm. 11.7 (femoris mm. 2.53, patellae mm. 1.46, tibiae mm. 2.8, metatarsi mm. 2.8, tarsi mm. 0.66); III mm. 8.35 (2.13 + 1.15 + 1.61 + 2 + 0.66); IV mm. 11 (2.9 + 1.2 + 2.4 + 2.66 + 0.66); palporum mm. 3.75.

Cephalothorax rufus, ut sternum et partes oris, finissime grauloso-coriaceum.

Oculi laterales postici cum anticis et mediis superis conniventes; diametrum eorum diametrum coeterorum, inter se aequalium, sexta parte

superat. Antici inter se spatio eorum diametro tertia parte minore remoti.

Pedes rufi. Femur II desuper 4 aculeis in serie parum regulari; coeterum pedes II mutici. Femur III et IV desuper serie posteriore binorum et anteriore 3 aculeorum. Patellae III aculeo anteriori. Tibiae III et IV subtus aculeo subbasali, aculeo medio et pare aculeorum apicali, et utrinque 3 aculeis lateralibus; metatarsi III subtus aculeo subbasali, aculeo medio et pare aculeorum apicali, et utriusque 3 aculeis lateralibus; metatarsi IV ut III sed utrinque 4 aculeis lateralibus.

Abdomen griseose riceum.

Palpi bulbus (fig. 3) valde magis complexus quam in coeteris speciebus generis, apice dilatatus, fere foliaeformis, et ibi duabus apophysibus acutis teretibus, quarum una superior, altera autem inferior; praeterea calcare magno medio.

Speciei huius invenit ♂ dom. Pominius insula Diomedea Caprara dicta idibus Aprilis A. D. 1940. Probabiliter speciei huic pertinet ♀ iuv. in sylva Sfilze in monte Gargano inventa, mense Sept. ejusdem anni, quae cum ♂ omnino congruere videtur.

11. - *Tegenaria sylvestris* L. K. 1 ♀ iuv. (10). Non essendo adulta, l'identificazione non è sicura; tanto più che la tibia I ha, oltre all'aculeo inferiore mediano, un aculeo basale laterale. Tutti gli altri caratteri concordano. Hab.: Europa centro-meridionale.

12. - *Coelotes ghigii* sp. n. 1 pull. (4); 1 ♀ iuv. (10).

♀ iuv.: Corporis totius long. mm. 6.45: cephalothoracis mm. 3, ejus latitudo mm. 2.35; abdominis longitudo mm. 3.45; pedum I paris mm. 9.15 (femoris mm. 2.27, patellae mm. 0.9, tibiae mm. 1.6, metatarsi mm. 1.6, tarsi mm. 1.3); II mm. 8.45 (2.1 + 0.9 + 1.47 + 1.47 + 1.05); III mm. 7.74 (1.72 + 1.1 + 1.2 + 1.47 + 0.9); IV mm. 10.78 (2.4 + 1 + 1.9 + 2.53 + 1.35); palporum mm. 3.4.

Cephalothorax convexus, fulvobrunneus sat obscurus. Chelae valde geniculatae, brunneorufae ut sternum et partes oris, margine inferiore tridentato.

Oculi in seriebus fere rectis, antica postica brevior, laterales aequi et conniventes. Medii superi inter se eorum diametro, a lateralibus et a mediis anticis paullo minus remoti, idest spatio diametro mediorum anticorum aequo. Medii antici inter se spatio eorum diametro quarta

parte minore, a lateralibus eorum radio remoti. Diametrum lateralium est diametro mediorum anticorum et superiorum eadem ratione ut 7:4:5.

Pedes fulvobrunnei, femoribus 3, tibiis metatarsisque 2 annulis brunneonigris. Femora desuper 3 aculeis longis; patellae III et IV desuper aculeo longo; tibiae I et II subtus utrinque 3 aculeis, III et IV utrinque subtus 3 et lateribus 2 aculeis. Metatarsi I et II utrinque 3 aculeis inferioribus; III et IV desuper 1, utrinque lateralibus 2, subtus antice 2, subtus postice 3 aculeis et verticillo apicali 5 aculeorum. Aculei sat graciles.

Abdomen brunneofulvum sine ulla pictura visibili.

Cum speciei huius adulti mihi cogniti non sint, tamen eam describendam esse putavi; pedibus annulatis enim imprimis ab aliis speciebus generis differt.

Invenit speciei huius, dom. clar. A. Ghigi, Athenaeo Bononiensi Professore dicatae, ♀ iuv. dom. Pomini in sylva Ginestra in Monte Gargano, die XI a. K. Maj. a. D. 1940, et pullum in sylva Umbra, mense Junio.

13. - *Textrix caudata* L. K. 1 ♀ (19). Hab.: Europa meridionale.

* 14. - *Pisaura mirabilis* (Cl.) 1 ♂ (4); 1 pull. (9); 3 ♂ ♀ (10); 1 ♂ iuv. (12); 1 ♀ (17); Hab.: Regione mediterranea, Isole Atlantiche, Europa ed Asia centrali.

15. - *Trochosa ruricola* (Degeer) 1 ♀ (2); 1 ♀ (4); 1 ♀ (5); 1 ♀ (c); 3 ♂ ♀ (10); 2 ♀ iuv. (19). Hab.: Europa, Asia centrale, Siberia.

16. - *Pirata piraticus* (Cl.) 1 ♂ iuv. (2). Hab.: Europa, Asia, Palestina.

17. - *Alopecosa trabalis* (Cl.) 1 ♀ (19). Hab.: Europa settentrionale, occidentale e centrale, Italia, Crimea, Turkestan.

* 18. - *Alopecosa albofasciata* (Brullé) 3 ♀ (1); 1 ♀ (2); 3 ♀ (13). Hab.: Regione Mediterranea, Turkestan.

19. - *Pardosa strigillata* E. S. 1 pull. (5); 1 ♂ iuv. (19); 1 ♀ (20). Hab.: Penisola Iberica ed Italia; isole Italiane, Albania, Dodecanneso.

20. - *Pardosa lugubris* (Walck.) 1 ♀ (1); 1 ♀ (10). Hab.: Europa settentrionale, occidentale, centrale, orientale, Italia settentrionale, Siberia.

* 21. - *Oxyopes heterophthalmus* Latr. 3 pull. (1); 1 ♀ (4). Hab.: Regione Mediterranea, Europa ed Asia centrali, Inghilterra.

* 22. - *Oxyopes lineatus lineatus* Latr. 3 pull. (9). Hab.: Regione Mediterranea, Mesopotamia, Asia centrale.

23. - *Lithyphantes paykullianus* (Walck.) 1 ♀. Hab.: Regione Mediterranea, Caucaso, Turkestan.

* 24. - *Nesticus eremita italicus* di Cap. Varie ♀ e pull. (6); 6 ♀ e pull. (7); varie ♀ et pull. (8). Hab.: Grotte di tutta l'Italia.

25. - *Linyphia clathrata* (Snd.) 1 ♀ (9), 1 ♀ (12). Hab.: Europa, Siberia occidentale, America settentrionale.

26. - *Bathypantes gracilis* (Bl.) 2 ♂ ♀ (4). Hab.: Spagna, Francia, Corsica, Europa centrale, Inghilterra.

27. - *Nematogmus sanguinolentus* (Walck.) 1 ♀ (4). Hab.: Italia centrale, Italia settentrionale e centrale, Albania, Algeria, Giappone.

28. - *Maso sundevalli* (Wstr.) 1 ♀. Hab.: Europa centrale e settentrionale, Inghilterra, Spagna.

* 29. - *Metargiope brünnichii* (Scl.) 6 ♂ ♀ (12). Hab.: Regione Mediterranea, Europa centrale, Giappone.

30. - *Meta segmentata* (Cl.) 1 ♀ iuv. (1); vari ♂ ♀ iuv. (5); 2 ♂ ♀ (9); vari ♂ ♀ inv. (12). Hab.: Europa.

31. - *Meta menardi* (Ltr.) 2 ♀ (6); 2 ♀ (7). Hab.: Grotte d'Europa, Tunisia, Madagascar.

32. - *Mangora acalypha* (Walck.) 6 ♀ (4); 1 ♀ (9); 1 ♀ (12); 2 ♀ iuv. (17). Hab.: Regione Mediterranea, Europa centrale.

33. - *Cercidia prominens* (Wstr.) 1 ♀ (4). Hab.: Europa.

34. - *Araneus angulatus* Cl. 1 ♀ (5). Hab.: Europa, Algeria, Asia centrale, America settentrionale.

35. - *Araneus diadematus* Cl. 5 ♂ ♀ (4); 6 ♀ (9); 2 ♀ (11); 7 ♂ ♀ (12); 1 ♀ iuv. (5). Hab.: Europa, Asia paleartica, America settentrionale.

36. - *Araneus quadratus* Cl. 1 ♂ (9). Hab.: Europa, Siberia.

37. - *Araneus cornutus* Cl. 2 ♀ (16); 5 ♀ e iuv. (17). Hab.: Olartico.

38. - *Araneus bituberculatus* Walck. 1 ♂ (1); 1 ♀ (19). Hab.: Regione Mediterranea, Europa centrale.

* 39. - *Araneus cucurbitinus* Cl. 1 ♂ iuv. (4). Hab.: Europa, Regione Mediterranea, Isole Atlantiche, Asia centrale, Giappone.

* 40. - *Araneus adiantus* Walck. 1 ♀ (1); 4 pull. (3); 2 ♀ (4). Hab.: Paleartica.

41. - *Araneus sturmi* (H) 1 ♀ (4). Hab.: Europa.
- * 42. - *Araneus redii* (Sel.) 2 ♂ ♀ (1); 3 pull. (9); 1 pull (12); 2 ♀ (20). Hab.: Palearctica.
43. - *Drassodes pubescens* (Th.) 2 ♀ iuv. (2); 3 ♀ iuv. (13); 1 ♀ iuv. (14); 1 ♀ iuv. (20). Hab.: Europa.
44. - *Haplodrassus severus* (C. L. K.) 1 ♂ (1). Hab.: Regione Mediterranea.
45. - *Zelotes barbatus* (L. K.) 1 ♀ iuv. (13); 1 ♀ iuv. (14). Hab.: Europa meridionale, Africa settentrionale.
46. - *Zelotes mutabilis* (E. S.) 1 ♀ iuv. (19). Trattandosi di un giovane, la determinazione non è sicurissima. Il colore delle zampe concorda bene con la descrizione. Hab.: Corsica.
47. - *Zelotes longipes* (L. K.) 1 ♂ (14). Hab.: Europa centrale, Inghilterra, Spagna, Isole Atlantiche, Siberia.
48. - *Zelotes pedestris* (L. K.) 1 ♂ iuv. (20). Hab.: Europa.
49. - *Poecilochroa conspicua* (L. K.) 1 ♀ (13). Non vi è dubbio sulla determinazione di questa ♀, l'epigine della quale è tipica: l'addome però è del tutto concolore: non so se si tratti di anomalia o di varietà. Hab.: Francia, Europa centrale, Italia, Dalmazia, Russia meridionale, Turkestan.
50. - *Gnaphosa lugubris* (C. L. K.) 2 ♂ ♀ iuv. (2). Hab.: Europa, S. Elena.
51. - *Clubiona compta* (C. L. K.) 1 ♀ (4). Hab.: Europa, Algeria.
52. - *Clubiona neglecta* (Cbr.) 1 ♀ iuv. (15). Hab.: Europa.
53. - *Chiracanthium mildei* L. K. 1 pull. (4). Hab.: Regione Mediterranea.
54. - *Chiracanthium pelasgicum* (C. L. K.) 1 ♀ iuv. (11); 1 ♀ (19). Hab.: Regione Mediterranea.
- * 55. - *Chiracanthium angulitarse* E. S. 1 pull. (11). Non sono del tutto certo di questa determinazione, trattandosi di esemplare troppo giovane; peraltro la specie è già stata trovata nelle Puglie. Hab.: Corsica, Puglie.
56. - *Scotina coelans* (Bl.) 1 pull. (4). Hab.: Europa centrale, Inghilterra, Italia settentrionale.
57. *Olios spongitaris* (L. Duf.) 1 ♀ iuv. (9), Hab.: Europa meridionale. Africa minore, Canarie.

* 58. *Thomisus albus* (Gm.) 1 ♂ (17). Hab.: Europa ed Asia centr., Siberia Giappone e Cina settentr., Regione mediterranea.

59. - *Misumena vatia* (Cl.) 1 ♀ (4); 2 ♀ e pull. (5). Hab.: Olartico.

* 60. - *Synaema globosum* (F.) 2 ♀ e iuv. (1); 2 ♀ (3); 1 ♀ iuv. (4); 7 pull. (9); 2 pull. (11); 12 ♂ ♀ pull. (17). Hab.: Regione mediterranea, Europa e Asia centrale, Siberia.

61. *Xysticus kochi* Th. 2 ♂ ♀ (4); 2 ♀ iuv. (12). Hab.: Europa, Tunisia, Transcaucasia.

62. - *Xysticus sabulosus* (H.) 1 ♀ iuv. (9). Hab.: Europa, Tunisia, Asia centrale.

63. - *Philodromus glaucinus* (E. S.) 1 ♀ iuv. (4). Hab.: Regione Mediterranea.

64. - *Heliophanus kochi* (E. S.) 1 ♀ (4). Hab.: Europa meridionale, Marocco.

65. - *Heliophanus cupreus* Walek. 5 ♀ iuv. (9). Hab.: Europa, Transcaucasia.

66. - *Nemastoma argenteolunulatum* Can. 4 es. (11). Hab.: Italia peninsulare.